

ライブラリ改造演習 (interFoam への温度場計算追加)

This offering is not approved or endorsed by ESI Group or ESI-OpenCFD®, the producer of the OpenFOAM® software and owner of the OpenFOAM® trade mark.

Training materials for mini lecture course for OpenCAE Study Group @ Toyama.

Source codes will be available at the git hub: https://github.com/snaka-dev/Training_OF_customize_thermal-interFoam

Author of this document: Shinji NAKAGAWA (Toyama Prefectural University)

目的

OpenFOAM の標準ソルバ・標準ライブラリの改造に挑戦し、OpenFOAMのプログラミングについて学習する。

環境

この資料は、OpenFOAM 6 を基準として作成した。

想定する受講者・前提知識

- OpenFOAMのごく基本的な事を知っている。(例題の1つや2つを実行したことがある。)
- 何らかのプログラミング言語を学習したことがあり、プログラミングに関する基本的な知識がある。(変数, 関数, 型, などの基礎知識)
- Linuxの端末上で、ごく基本的な操作ができる。(テキストに書いてあることをタイプして実行できる。)
- Linux上で、ファイルのコピーや移動ができる。

参考情報

Adding temperature to InterFOAM, with edited source code (OpenFOAM v. 2.3.0); Damiano Natali (Wolf dynamics).

上記参考情報では、incompressibleTwoPhaseMixtureクラスを改造している。

今回は、incompressibleTwoPhaseMixtureクラスはそのままとして、これをベースにした新しいクラス incompressibleTwoPhaseTempMixture を作成することにする。

目次

0. 準備

1. 本書の標記
2. Linuxコマンドの確認
3. 環境変数

1. 方針

2. ライブラリの改造

1. 標準ライブラリ ソースコードのコピー

2. myIncompressibleTwoPhaseMixture.H の修正
 3. myIncompressibleTwoPhaseMixture.C の修正
 - コンストラクタの修正
 - read()関数の修正
 - kappaf()関数の定義の追加
 4. Make/files の修正とコンパイル(myIncompressibleTwoPhaseMixture)
 5. myImmiscibleIncompressibleTwoPhaseMixture.H の修正
 6. myImmiscibleIncompressibleTwoPhaseMixture.C の修正
 7. Make/files の修正とコンパイル(myImmiscibleIncompressibleTwoPhaseMixture)
3. ソルバの修正
 1. 標準ソルバのファイルをコピー
 2. interTempFoam.C の修正
 3. createFields.H の修正
 4. VOFディレクトリのコピー
 5. VOF/alphaEqnSubCycle.H の修正
 6. VOF/alphaEqn.H の修正
 7. TEqn.H の修正
 8. Make/files の修正
 9. Make/options の修正
 10. コンパイル
 4. サンプルケースの作成
 1. 標準チュートリアルをコピー
 2. constant/transportProperties ファイルの修正
 3. 0/T ファイルの作成
 4. system/controlDict
 5. system/fvSchemes ファイルの修正
 6. system/fvSolution ファイルの修正
 7. system/setFieldsDict ファイルの修正
 8. 実行スクリプト Allrun と Allclean の修正
 5. 計算の実行
 6. 発展・備考

準備

本書の標記について

端末で実行するコマンド

```
echo $FOAM_SRC
```

プログラムのソースコード

```
int n;
```

Linuxコマンドの確認

端末内での実行場所移動：cd（チェンジ ディレクトリ）

cd 移動先

ディレクトリの作成：mkdir（メーク ディレクトリ）

mkdir ディレクトリ名

オプション -p 親ディレクトリも同時に作成

ファイルやディレクトリのコピー：cp（コピー）

cp 元ファイル コピー先

オプション -p 元のファイル属性を保持（preserve） オプション -r ディレクトリの中身もコピー ← 再帰的にコピー（recursive）

ファイルやディレクトリの移動：mv（ムーブ）

mv 移動元 移動先

このコマンドは、名前の変更にも使う。

環境変数の確認

環境変数の確認方法など。各自の環境変数を調べ、別紙に記入してください。

システムのOpenFOAMソースコード格納場所：\$FOAM_SRC

echo \$FOAM_SRC

ユーザーのOpenFOAM関連ファイル格納場所：\$WM_PROJECT_USER_DIR

echo \$WM_PROJECT_USER_DIR

FOAM_USER_LIBBIN

FOAM_USER_APPBIN

[\[手順一覧に戻る\]](#)

方針

基礎式

連続の式

$$\frac{\partial \rho}{\partial t} + \nabla \cdot (\rho \vec{U}) = 0$$

VOF

$$\frac{\partial \gamma}{\partial t} + \nabla \cdot (\gamma \vec{U}) = 0$$

運動量輸送式

$$\frac{\partial \rho \vec{U}}{\partial t} + \nabla \cdot (\rho \vec{U} \vec{U}) = -\nabla p + \nabla \cdot (\mu \nabla \vec{U}) + S_g + S_\sigma$$

S_g 重力項, S_σ 表面張力項

エネルギー輸送式

$$\frac{\partial \rho c_p T}{\partial t} + \nabla \cdot (\rho c_p \vec{U} T) = \nabla \cdot (\kappa \nabla T)$$

熱伝導率 k は、密度 ρ , 定圧比熱 c_p , プラントル数 Pr から求めることとする。 $k = \rho c_p / Pr$ 新たな変数として、定圧比熱とプラントル数を `myIncompressibleTwoPhaseMixture` に組み込む。

[[手順一覧に戻る](#)]

ライブラリの改造

本章では、標準ライブラリ `incompressibleTwoPhaseMixture` をベースとして、新たに温度に関する情報を取り扱うことが可能なライブラリ `myIncompressibleTwoPhaseMixture` を作成する。

標準ライブラリ ソースコードのコピー

`$WM_PROJECT_USER_DIR` の下に `src/transportModels/` ディレクトリを作成する。ここに、`$FOAM_SRC/transportModels/incompressible` の内容をコピーする。また、コンパイル時に必要なため、`$FOAM_SRC/transportModels/twoPhaseMixture` もコピーする。

```
cd $WM_PROJECT_USER_DIR
mkdir -p src/transportModels/
cd src/transportModels/
cp -rp $FOAM_SRC/transportModels/incompressible .
cp -rp $FOAM_SRC/transportModels/twoPhaseMixture .
```

コピーした `incompressibleTwoPhaseMixture` を改造するため、`myIncompressibleTwoPhaseMixture` という名前に変換する。

```
cd incompressible
cp -r incompressibleTwoPhaseMixture myIncompressibleTwoPhaseMixture
cd myIncompressibleTwoPhaseMixture
```

拡張子が `dep` のファイルは不要なので削除する。

```
rm *.dep
```

ファイル名を変更する。(`incompressibleTwoPhaseMixture.C` から `myIncompressibleTwoPhaseMixture.C` に。
`incompressibleTwoPhaseMixture.H` から `myIncompressibleTwoPhaseMixture.H` に。)

```
mv incompressibleTwoPhaseMixture.C myIncompressibleTwoPhaseMixture.C
mv incompressibleTwoPhaseMixture.H myIncompressibleTwoPhaseMixture.H
```

熱伝導率 k は、密度 ρ , 定圧比熱 c_p , プラントル数 Pr から求めることとする。 $k = \rho c_p / Pr$ 新たな変数として、定圧比熱とプラントル数を `myIncompressibleTwoPhaseMixture` に組み込む。

myIncompressibleTwoPhaseMixture.H の修正

`myIncompressibleTwoPhaseMixture.H` ファイルを修正する。 `incompressibleTwoPhaseMixture` を `myIncompressibleTwoPhaseMixture` に置換する。

```
sed -i".org" -e "s/incompressibleTwoPhaseMixture/myIncompressibleTwoPhaseMixture/g"
myIncompressibleTwoPhaseMixture.H
```

`myIncompressibleTwoPhaseMixture.H` ファイル に定圧比熱 (c_p) とプラントル数 (Pr) の宣言を追加する。密度宣言の下(68行目付近)に下記を追記する。変数名に付けた数字は、流体の種類を識別するために付けた。OpenFOAMでは、クラス内部の変数名の最後にはアンダーバーを付記する。

```
dimensionedScalar cp1_;
dimensionedScalar cp2_;
dimensionedScalar Pr1_;
dimensionedScalar Pr2_;
```

上記の変数をクラス外部から取得するための関数を定義する。`rho1()`関数 (130行目付近) を参考にして、下記を追記する。

```
//- Return const-access to phase1 cp
const dimensionedScalar& cp1() const
{
    return cp1_;
}
//- Return const-access to phase2 cp
const dimensionedScalar& cp2() const
{
    return cp2_;
}
//- Return const-access to phase1 Pr
const dimensionedScalar& Pr1() const
{
    return Pr1_;
}
//- Return const-access to phase2 Pr
const dimensionedScalar& Pr2() const
{
    return Pr2_;
}
```

さらに、セル界面での熱伝導率を求める関数 `kappaf()` の宣言を加える。`muf()` (157行目付近) を参考にして、下記を追加する。

```
//- Return the face-interpolated thermal conductivity
tmp<surfaceScalarField> kappaf() const;
```

`myIncompressibleTwoPhaseMixture.H` の修正はここまで。ファイルを上書き保存する。

myIncompressibleTwoPhaseMixture.C の修正

`myIncompressibleTwoPhaseMixture.C` ファイルを修正する。 `incompressibleTwoPhaseMixture` を `myIncompressibleTwoPhaseMixture` に置換する。

```
sed -i".org" -e "s/incompressibleTwoPhaseMixture/myIncompressibleTwoPhaseMixture/g"
myIncompressibleTwoPhaseMixture.C
```

コンストラクタの修正

コンストラクタ (Foam::myIncompressibleTwoPhaseMixture::myIncompressibleTwoPhaseMixture) の初期化時に、transportPropertiesファイルから読み込んだ値を変数に与えている。この部分に、先ほど追加した変数の初期化を追記する。rhoの初期化 (93行目付近) を参考に、下記を追記する。

```
cp1_ ("cp", dimensionSet(0, 2, -2, -1, 0, 0, 0), nuModel1_->viscosityProperties().lookup("cp")),
cp2_ ("cp", dimensionSet(0, 2, -2, -1, 0, 0, 0), nuModel2_->viscosityProperties().lookup("cp")),
Pr1_ ("Pr", dimensionSet(0, 0, 0, 0, 0, 0, 0), nuModel1_->viscosityProperties().lookup("Pr")),
Pr2_ ("Pr", dimensionSet(0, 0, 0, 0, 0, 0, 0), nuModel2_->viscosityProperties().lookup("Pr")),
```

read()関数の修正

read()関数にも、transportPropertiesファイルの内容を読み込む部分がある。ここにも、rho (205行目付近) を参考に、下記を追記する。

```
nuModel1_->viscosityProperties().lookup("cp") >> cp1_;
nuModel2_->viscosityProperties().lookup("cp") >> cp2_;
nuModel1_->viscosityProperties().lookup("Pr") >> Pr1_;
nuModel2_->viscosityProperties().lookup("Pr") >> Pr2_;
```

kappaf()関数の定義の追加

熱伝導率を求める関数 kappaf()を作成する。粘度を求める関数muf() (145行目付近) を参考に、下記を追加する。ここで、温度拡散係数 $a=k/\rho/cp$, $Pr=\nu/a$ から、 $k = \rho cp \nu / Pr$ となる。

```
Foam::tmp<Foam::surfaceScalarField>
Foam::myIncompressibleTwoPhaseMixture::kappaf() const
{
    const surfaceScalarField alphalf
    (
        min(max(fvc::interpolate(alpha1_), scalar(0)), scalar(1))
    );

    return tmp<surfaceScalarField>
    (
        new surfaceScalarField
        (
            "kappaf",
            alphalf*rho1_*cp1_/Pr1_*fvc::interpolate(nuModel1_->nu())
            + (scalar(1) - alphalf)*rho2_*cp2_/Pr2_*fvc::interpolate(nuModel2_->nu())
        )
    );
}
```

myIncompressibleTwoPhaseMixture.C の修正はここまで。ファイルを上書き保存する。

Make/files の修正とコンパイル(myIncompressibleTwoPhaseMixture)

Makeディレクトリ内のfilesファイルを修正する。最後の2行を、下記に変更し、保存する。

```
myIncompressibleTwoPhaseMixture/myIncompressibleTwoPhaseMixture.C
LIB = $(FOAM_USER_LIBBIN)/libmyIncompressibleTransportModels
```

上記2行目は、コンパイル後のライブラリの置き場所を、ユーザーカスタマイズライブラリの場所 FOAM_USER_LIBBINとしている。

これまで作業してきたディレクトリの1つ上に戻り、コンパイルを行う。まず、過去のコンパイル情報を削除するために wclean を実行し、次に、ライブラリのコンパイルコマンド wmake libso を実行する。

```
cd $WM_PROJECT_USER_DIR/src/transportModels/incompressible
```

```
wclean
```

```
wmake libso
```

コンパイルに成功すると、\$FOAM_USER_LIBBINディレクトリに、libmyIncompressibleTransportModels.so が作成される。

myImmiscibleIncompressibleTwoPhaseMixture.H の修正

```
cp -r immiscibleIncompressibleTwoPhaseMixture myImmiscibleIncompressibleTwoPhaseMixture
```

```
cd myImmiscibleIncompressibleTwoPhaseMixture
```

拡張子がdepのファイルは不要なので削除する。

```
rm *.dep
```

ファイル名を変更する。(immiscibleIncompressibleTwoPhaseMixture.CからmyImmiscibleIncompressibleTwoPhaseMixture.Cに。immiscibleIncompressibleTwoPhaseMixture.HからmyImmiscibleIncompressibleTwoPhaseMixture.Hに。)

```
mv immiscibleIncompressibleTwoPhaseMixture.C myImmiscibleIncompressibleTwoPhaseMixture.C
```

```
mv immiscibleIncompressibleTwoPhaseMixture.H myImmiscibleIncompressibleTwoPhaseMixture.H
```

myImmiscibleIncompressibleTwoPhaseMixture.H ファイルを修正する。immiscibleIncompressibleTwoPhaseMixtureをmyImmiscibleIncompressibleTwoPhaseMixture に置換する。

```
sed -i".org" -e "s/immiscibleIncompressibleTwoPhaseMixture/myImmiscibleIncompressibleTwoPhaseMixture/g"  
myImmiscibleIncompressibleTwoPhaseMixture.H
```

myImmiscibleIncompressibleTwoPhaseMixture.C の修正

myImmiscibleIncompressibleTwoPhaseMixture.C ファイルを修正する。
immiscibleIncompressibleTwoPhaseMixture をmyImmiscibleIncompressibleTwoPhaseMixture に置換する。

```
sed -i".org" -e "s/incompressibleTwoPhaseMixture/myIncompressibleTwoPhaseMixture/g"  
myIncompressibleTwoPhaseMixture.C
```

Make/files の修正とコンパイル(myIncompressibleTwoPhaseMixture)

Makeディレクトリ内のfilesファイルを修正する。最後の2行を、下記に変更し、保存する。

```
myIncompressibleTwoPhaseMixture/myIncompressibleTwoPhaseMixture.C  
LIB = $(FOAM_USER_LIBBIN)/libmyIncompressibleTransportModels
```

上記2行目は、コンパイル後のライブラリの置き場所を、ユーザーカスタマイズライブラリの場所FOAM_USER_LIBBINとしている。

これまで作業してきたディレクトリの1つ上に戻り、コンパイルを行う。まず、過去のコンパイル情報を削除するためにwcleanを実行し、次に、ライブラリのコンパイルコマンドwmake libsoを実行する。

```
cd $WM_PROJECT_USER_DIR/src/transportModels/incompressible
```

```
wclean
```

```
wmake libso
```

コンパイルに成功すると、\$FOAM_USER_LIBBINディレクトリに、libmyIncompressibleTransportModels.so が作成される。

ソルバの修正に進む。

[\[手順一覧に戻る\]](#)

ソルバの修正

標準ソルバのファイルをコピー

\$WM_PROJECT_USER_DIR の下に applications/solvers/multiphase/ ディレクトリを作成する。ここに、\$FOAM_APP/solvers/multiphase/interFoam の内容をコピーする。

```
cd $WM_PROJECT_USER_DIR
```

```
mkdir -p applications/solvers/multiphase/
```

```
cd applications/solvers/multiphase/
```

```
cp -rp $FOAM_APP/solvers/multiphase/interFoam .
```

ディレクトリ名を interFoam から interTempFoam に変更する。

```
mv interFoam interTempFoam
```

ファイル名を interFoam.C から interTempFoam.C に変更する

```
cd interTempFoam
```

```
mv interFoam.C interTempFoam.C
```

interTempFoam.C の修正

先に作成した myIncompressibleTwoPhaseMixture を使うように、44行目を次に書き換える。

```
#include "myIncompressibleTwoPhaseMixture.H"
```

ソルバのソースコードで、TEqn.Hをインクルードする。pressure-velocity loop の後(109行目付近)に。

```
#include "TEqn.H"
```

createFields.H の修正

まず、incompressibleTwoPhaseMixture に代わって myIncompressibleTwoPhaseMixture を使うように、49行目を下記に書き換える。

```
myIncompressibleTwoPhaseMixture twoPhaseProperties(U, phi);
```

createFields.H ファイルを修正し、cp と T と rho cp と rho phi cp とを定義する。cp と T とは、p_rghを参考にす。rho cp は rho を参考にす。rho phi cp は rhoPhi を参考にす。

14行目付近に温度

```
Info<< "Reading field T\n" << endl;
volScalarField T
(
    IOobject
    (
        "T",
        runTime.timeName(),
        mesh,
        IOobject::MUST_READ,
        IOobject::AUTO_WRITE
    ),
```



```
    mesh
);
```

cp1とcp2とを、twoPhaseProperties (=先に改造したクラス(ライブラリ)のオブジェクト) から読み込む。rho1とrho2 (55行目付近) を参考にする。

```
const dimensionedScalar& cp1 = mixture.cp1();
const dimensionedScalar& cp2 = mixture.cp2();
```

rho (63行目付近) を参考に、フィールド値として rho cpを作成する。これは、非定常項 ddt(rhoCp, T) で使用する。

```
volScalarField rhoCp
(
    IObject
    (
        "rhoCp",
        runtime.timeName(),
        mesh,
        IObject::READ_IF_PRESENT
    ),
    alpha1*rho1*cp1 + alpha2*rho2*cp2,
    alpha1.boundaryField().types()
);
rhoCp.oldTime();
```

rhoPhi (95行目付近) を参考に、rhoCpPhi を作成する。

```
surfaceScalarField rhoCpPhi
(
    IObject
    (
        "rhoCpPhi",
        runtime.timeName(),
        mesh,
        IObject::NO_READ,
        IObject::NO_WRITE
    ),
    fvc::interpolate(rhoCp)*phi
);
```

VOFディレクトリのコピー

```
cp -rp $FOAM_APP/solvers/multiphase/ .
```

VOF/alphaEqnSubCycle.H の修正

rho (41行目付近) を参考に、rhoCp の計算を、alphaEqnSubCycle.H に入れる。

```
rhoCp == alpha1*rho1*cp1 + alpha2*rho2*cp2;
```

VOF/alphaEqn.H の修正

rhoPhi (250行目, 262行目付近) を参考にrhoCpPhi の計算を追加する。(2箇所追加する)

```
rhoCpPhi = alphaPhi10*(rho1*cp1 - rho2*cp2) + phi*rho2*cp2;
```

TEqn.H の修正

Tの式を、TEqn.H というファイルに入力する。まず、UEqn.Hファイルをコピーして、TEqn.Hを作成する。

```
cp UEqn.H TEqn.H
```

このTEqn.Hの中身を下記に入替える。

```
surfaceScalarField kappaf = mixture.kappaf();

fvScalarMatrix TEqn
(
    fvm::ddt(rhoCp,T)
    + fvm::div(rhoCpPhi,T)
    - fvm::laplacian(kappaf,T)
);

TEqn.solve();
```

Make/files の修正

コンパイル後の実行ファイル置き場を，ユーザの場所に変更する。

```
interTempFoam.C
EXE = $(FOAM_USER_APPBIN)/interTempFoam
```

Make/options の修正

先に作成したライブラリを参照するように，Make/optionsファイルの4行目，9行目を下記に修正する。
(\$LIB_SRCを \$(WM_PROJECT_USER_DIR)/src に変更する。)

```
-I$(WM_PROJECT_USER_DIR)/src/transportModels/incompressible/lnInclude \  
. . . . .  
-I$(WM_PROJECT_USER_DIR)/src/transportModels/myImmiscibleIncompressibleTwoPhaseMixture/lnInclude
```

EXE_LIBSの修正は下記とする。

```
EXE_LIBS = \  
-L$(FOAM_USER_LIBBIN) \  
-lmyImmiscibleIncompressibleTwoPhaseMixture \  
-lturbulenceModels \  
-lincompressibleTurbulenceModels \  
-lfiniteVolume \  
-ldynamicFvMesh \  
-lfvOptions \  
-lmeshTools \  
-lsampling
```

-Lを付けると，探しに行くディレクトリを指定する。-lを付けると，ファイルを指定する。この詳細は下記サイトに説明されている。

<http://www.openfoam.org/docs/user/compiling-applications.php>

コンパイル

コンパイルする。wcleanしてから、wmake。

```
cd $WM_PROJECT_USER_DIR/applications/solvers/multiphase/interTempFoam
```

```
wclean
```

```
wmake
```

コンパイルに成功すると，先ほどfilesファイルで指定した場所に，指定した名前の実行ファイルが作成される。

[[手順一覧に戻る](#)]

サンプルケースの作成

既存のdamBreak例題を修正して、例題を作成する。

標準チュートリアルのコピー

標準のdamBreak例題をコピーして、ユーザーの実行用ディレクトリ \$FOAM_RUN の元に新たな例題 damBreakTemp を作成する。

```
run
cp -rp $FOAM_TUTORIALS/multiphase/interFoam/laminar/damBreak/damBreak .
mv damBreak/ damBreakTemp/
cd damBreakTemp/
```

注意：上記コマンドの run は、OpenFOAMで設定しているalias。実行ディレクトリに移動する。

constant/transportProperties ファイルの修正

constant/transportProperties に cp と Pr を追加する。

water の物性値として、下記を rho の下に追加する。

```
cp          4190;
Pr          10.0;
```

air の物性値として、下記を rho の下に追加する。

```
cp          1000;
Pr          0.72;
```

0/T ファイルの作成

0/alpha.water.org を参考にして、0/T.org を作成する。

```
cp 0/alpha.water.org 0/T.org
```

次元をKにする。

```
dimensions [0 0 0 1 0 0 0];
```

内部温度の初期値は、270 K とする。internalField の行を下記とする。

```
internalField uniform 270;
```

上部大気開放部の境界条件を温度勾配0にしてみる。atmosphere部分を下記に変更する。

```
atmosphere
{
    type          zeroGradient;
}
```

system/controlDict ファイルの修正

system/controlDict のapplication を interTempFoam に修正する。後ほど作成するAllrunスクリプトでは、この部分から実行するソルバを選択するため、修正が必要である。

system/fvSchemes ファイルの修正

system/fvSchemes に `div(rhoCpPhi,T)` の離散化方法を指定する。rhoPhi を参考に。

```
div(rhoCpPhi,T) Gauss upwind;
```

system/fvSolution ファイルの修正

system/fvSolution に T式 の解法を指定する。

```
T
{
    solver          PBiCG;
    preconditioner  DILU;
    tolerance       1e-07;
    relTol          0;
}
```

system/setFieldsDict ファイルの修正

温度の初期分布を指定するため、system/setFieldsDict を編集する。

default値を270Kとする。defaultFieldValues に、下記の行を追加する。

```
volScalarFieldValue T 270
```

一部の領域の温度を300Kに設定する。regionsに、下記を追加する。

```
boxToCell
{
    box (0.2 0.3 -1) (0.3 0.4 1);
    fieldValue
    (
        volScalarFieldValue T 300
    );
}
```

実行スクリプト Allrun と Allclean の修正

Allrun と Allclean を作成しておく。たとえば、

```
cp $FOAM_TUTORIALS/heatTransfer/buoyantBoussinesqPimpleFoam/hotRoom/All*
```

Allrun に下記を追加する。

```
cp 0/alpha.water.org 0/alpha.water
cp 0/T.org 0/T.water
```

Allclean に下記を追加する。

```
rm -f 0/alpha.water
rm -f 0/T
```

[\[手順一覧に戻る\]](#)

計算の実行

先ほど作成したAllrunスクリプトを実行することで、メッシュ生成、初期条件設定、計算の一連のコマンドを自動実行させる。

```
./Allrun
```

条件等を変更し、再度計算を行うときは、Allcleanを実行した後に、Allrunを実行する。

```
./Allclean ./Allrun
```

実行結果を確認するため、下記コマンドを実行してparaviewを起動する。

```
paraFoam
```

paraFoam で可視化した結果の一例

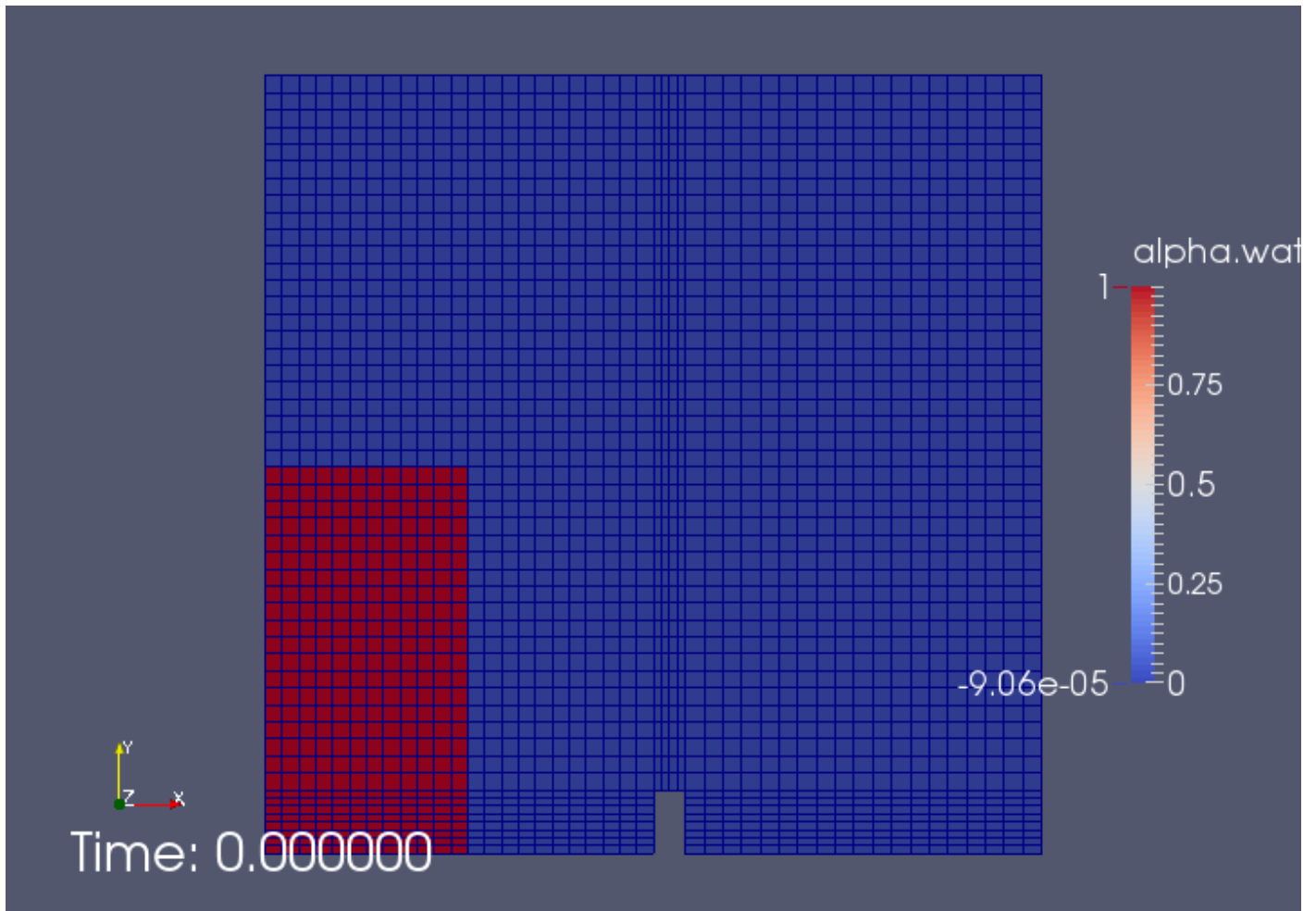


Figure: Initial condition - alpha

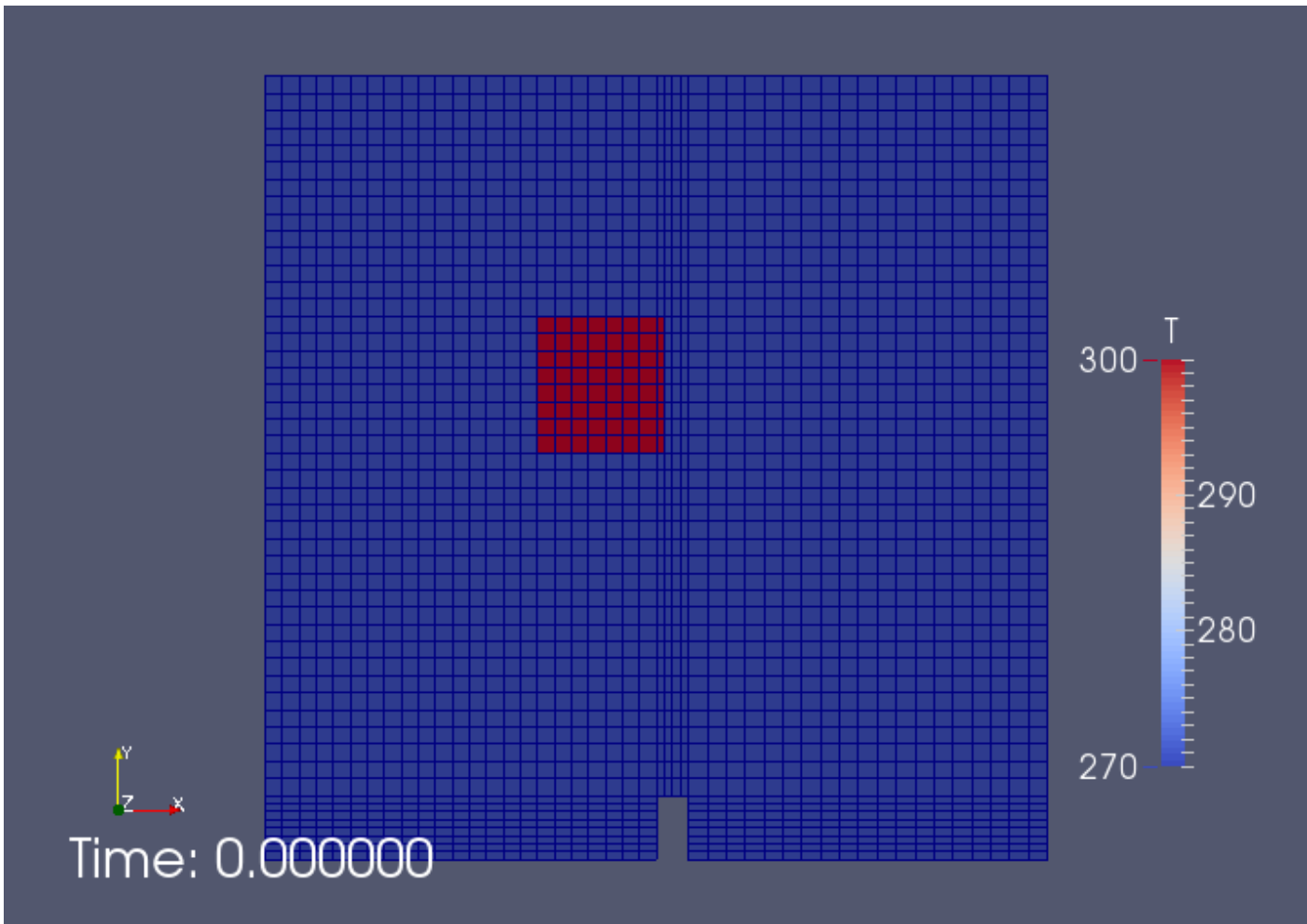
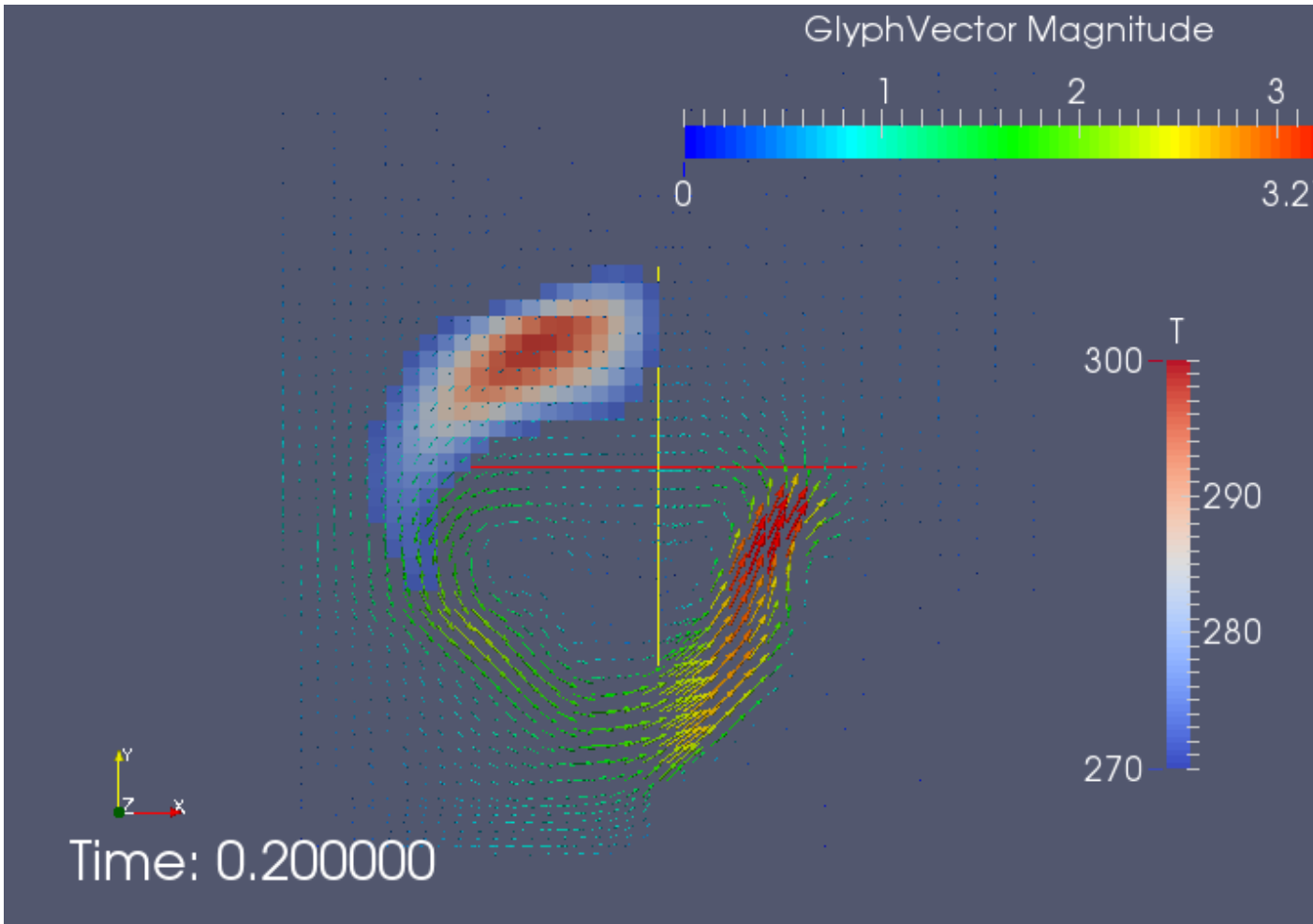


Figure: Initial condition - temp



発展

今回の改造では、温度場が流れや物性値に与える影響を考慮していない。温度場は、これらに影響を与えないパッシブスカラーとして扱った。

実際には、温度による密度変化に起因する浮力、温度による表面張力変化に起因するマランゴニ効果など、検討すべき事項が存在する。これらについて、詳細な議論およびOpenFOAMへの実装が下記論文に記述されている。

Marangoni driven free surface flows in liquid weld pools, Zaki Saptari SALDI, Ph.D. thesis Delft University of Technology (2012)

OpenFOAM の interFoam系ソルバでは、標準状態では速度場の方程式を直接解く前に、圧力場の式を解く。これは、fvSolutionのmomentumPredictorのyes/noによって制御する。

<http://www.cfd-online.com/Forums/openfoam-solving/58067-when-set-momentumpredictor-yes.html>

OpenFOAM 2.3.x での変更について

OpenFOAM 2.3.x では、interFoam でのライブラリに変更が加わった。incompressibleTwoPhaseMixture を使わず、immiscibleIncompressibleTwoPhaseMixture が新設され、使われている。ただし、immiscibleIncompressibleTwoPhaseMixture は incompressibleTwoPhaseMixture を継承しており、その部分に変化はない。immiscibleIncompressibleTwoPhaseMixtureは、incompressibleTwoPhaseMixture と interfaceProperties を継承している。これまでは、interFoamソルバコードで両者を扱っていたが、今回から両者をまとめてimmiscibleIncompressibleTwoPhaseMixtureからアクセスする。コードの再利用性を高める作業の一環らしい。

離散化： 下記の設定では、初期設定の最高温度を超える温度が出現する。

```
div(rhoCpPhi,T) Gauss linearUpwind grad(T);
```

参考：過去の講習会テキスト

https://github.com/snaka-dev/Training_beginner_OpenFOAM_Customize/blob/master/Text.md

本資料の作成にあたって、オープンCAE勉強会で活躍中の山本氏から貴重な意見をいただいた。ここに記して、謝意を表する。

本資料を使ったオープンCAE勉強会@富山（2014年9月27日）の参加者から、多くのフィードバックをいただいた。ここに記して、謝意を表する。